

GUÍA DE RECURSOS SOBRE COVID-19 PARA INMIGRANTES EN CALIFORNIA

Sabemos que algunos de los siguientes recursos pueden no ser accesibles para todos, dependiendo de su situación migratoria. CIPC está abogando activamente para que nuestro estado avance inmediatamente en políticas que aseguren que todas nuestras comunidades cuenten con apoyo durante estos tiempos difíciles.

¿Qué hacer si cree que está enfermo?

Es posible que haya estado expuesto a COVID-19 si ha viajado a [un país afectado](#) en los últimos 14 días o si ha estado en contacto cercano con una persona que dio positivo al coronavirus. Los síntomas del coronavirus incluyen la sensación de tener fiebre, una tos seca y dificultad para respirar. Si sus síntomas y su exposición se ajustan a esta descripción, consulte las instrucciones a continuación. Hay un número limitado de pruebas disponibles, por lo que solo se analizarán aquellos con síntomas graves y factores de riesgo más altos.

Si cuenta con seguro médico

- Llame al consultorio de su médico y describa sus síntomas. No vaya al consultorio del médico sin llamar primero.
- Si un médico determina que usted necesita la prueba, siga sus instrucciones sobre cómo proceder, que variarán dependiendo del lugar donde viva.
- Medi-Cal, Medicare y la mayoría de los seguros privados de California cubrirán la prueba sin costo alguno.

Si no tiene Seguro médico

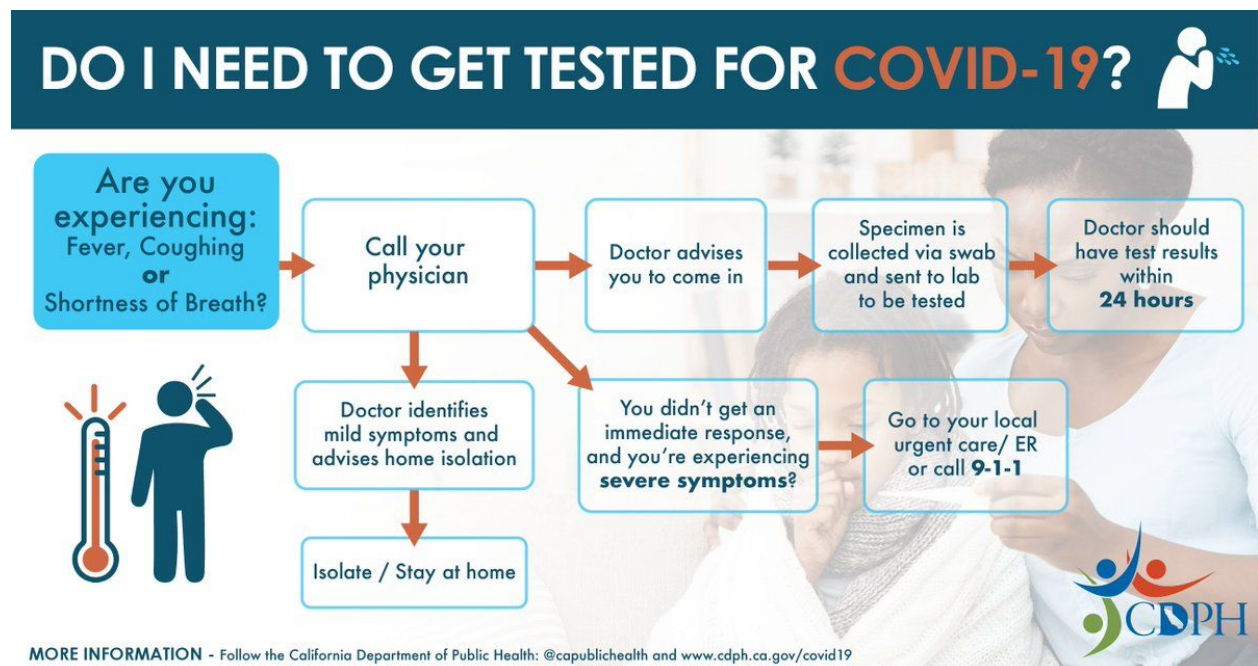
- Llame a su departamento de salud pública local ([encuentre el suyo aquí](#)) y describa sus síntomas. Por favor, no vayan sin llamar primero.
- Si no contestan o están muy ocupados, llame a una clínica comunitaria local ([puede buscar una aquí](#)) o a su hospital local para ver si pueden ofrecer la prueba de COVID-19.

- Si un proveedor de atención médica determina que usted necesita la prueba, siga las instrucciones que le den sobre cómo proceder. Pídale que le confirmen que puede recibir la prueba sin costo alguno.

Su estatus migratorio **no** importa. Cualquier persona es elegible para ser evaluada y examinada si lo necesita, siempre y cuando una prueba esté disponible.

[El Servicio de Ciudadanía e Inmigración de los Estados Unidos \(USCIS\)](#) declaró que **no** considerará las pruebas, el tratamiento o la atención preventiva relacionada con COVID-19 en la prueba de carga pública, incluso si los servicios de atención médica están cubiertos por Medicaid. La nueva regla de la carga pública también excluye los servicios de salud pública de su agencia local de salud pública. Por lo tanto, los inmigrantes deberían poder acceder a las pruebas y el tratamiento del coronavirus sin que esto tenga ningún impacto en su estatus migratorio.

Si usted no presenta síntomas y la exposición como se describe anteriormente, vea la sección de Recursos de Salud a continuación para obtener consejos sobre cómo evitar la exposición o la propagación de la enfermedad.



Recursos de Salud

Información sobre COVID-19

- [Varios idiomas] [Departamento de Salud Pública de California-información sobre COVID-19](#) – oprima la opción “seleccionar idioma” en la parte superior derecha de la página para elegir otro idioma.
- **[Español]** Información general sobre el coronavirus: [Nuevo coronavirus 2019 \(COVID-19\)](#) (Centros para el Control y la Prevención de Enfermedades, CDC)
- **[Español]** [Guía sobre COVID-19](#) (Departamento de Salud Pública de California, CDPH)
- **[Asian American, Native Hawaiian & Pacific Islander languages]** [AA & NHPI Resources for COVID-19](#)
- **[Français]** [COVID-19 fact sheet](#) (Hesperian Health Guides)
- **[中文]** [COVID-19 fact sheet](#) (Hesperian Health Guides)
- **[اردو]** [COVID-19 fact sheet](#) (Hesperian Health Guides)
- **[বাংলা]** [COVID-19 fact sheet](#) (Hesperian Health Guides)
- **[Tagalog]** [COVID-19 fact sheet](#) (Hesperian Health Guides)
- **[Tiếng Việt]** [COVID-19 fact sheet](#) (Hesperian Health Guides)
- **[Bahasa Indonesia]** [COVID-19 fact sheet](#) (Hesperian Health Guides)
- **[فارسی]** [COVID-19 fact sheet](#) (Hesperian Health Guides)
- **[हिन्दी]** [COVID-19 fact sheet](#) (Hesperian Health Guides)
- **[తెలుగు]** [COVID-19 fact sheet](#) (Hesperian Health Guides)
- **[سنڌي]** [COVID-19 fact sheet](#) (Hesperian Health Guides)
- **[Português]** [COVID-19 fact sheet](#) (Hesperian Health Guides)
- **[Mixteco, Triqui, Zapoteco]** [Mensajes de audio sobre COVID-19 en Mixteco, Triqui y Zapoteco](#) (Centro Binacional Para el Desarrollo Indígena Oaxaqueño, CBDIO)

Cómo solicitar un seguro médico

Dependiendo de sus ingresos y de su situación migratoria, puede ser elegible para un seguro médico u otros tipos de programas de atención médica. Obtenga más información en la gráfica de CIPC de [la elegibilidad de los inmigrantes para los programas de salud de California](#).

Para solicitar Medi-Cal o “Covered California” lea esta [guía paso a paso](#) del Departamento de Servicios de Atención Médica. Presione el botón de “Traducción” en la parte superior izquierda de la página para leer en otros idiomas. También puede leer esta [guía de información útil](#) de la Alianza de Consumidores de Salud y desplazarse hacia abajo hasta la sección titulada **“¿Cómo puedo obtener o mantener el Medi-Cal durante la pandemia?”**.

Visite <https://storefronts.coveredca.com/> para buscar a una organización comunitaria que pueda ayudarle a inscribirse en Medi-Cal de forma gratuita. La asistencia deberá ser proporcionada por teléfono.

Indocumentado y sin seguro

Revise esta [guía de servicios de salud](#) del Centro Laboral de UCLA para los indocumentados en California que buscan servicios de salud. Además, encuentre el centro de salud comunitario más cercano que acepte pacientes sin importar su estatus migratorio en localclinic.net. Recuerde llamar con anticipación antes de visitar a un proveedor de atención médica.

Si tiene preguntas sobre cualquier programa o servicio de atención médica en California, sin importar su estatus migratorio, llame a [Health Consumer Alliance](#) al 888-804-3536.

Recursos económicos

La Guía del Trabajador: Sus derechos durante la pandemia del Coronavirus (COVID-19) por Legal Aid At Work, Bet Tzedek, y el Centro Legal de la Raza.

[Guía en inglés](#)

[Guía en español](#)

Si pierde su trabajo o disminuyen sus horas de trabajo, podría ser elegible para recibir entre \$40 a \$450 semanales, dependiendo de su salario anterior, a través del [Seguro por Desempleo](#). Si un profesional médico le indica que no puede trabajar debido al virus, puede ser elegible para el [Seguro por Discapacidad](#). Y si un miembro de la familia está enfermo, puede dejar de trabajar para cuidarlo a través de [Licencia familiar con goce de sueldo](#) **[Todos los enlaces están en inglés & español]**.

- **[Inglés, español y mandarín]** [Entérese](#) sobre los derechos de los trabajadores y el acceso a los recursos durante el brote del coronavirus en Legal Aid at Work.
- **[Por ahora, solo en inglés]** Si ha sido clasificado erróneamente en el trabajo (lo que significa que debería ser un empleado, pero su empleador le indica que es un contratista independiente), [lea este recurso ahora](#).

Reconocemos que muchas de nuestras comunidades no son elegibles para el Seguro de Desempleo debido a su situación laboral o a su historial de empleo. Esperamos seguir trabajando con nuestros socios para abogar por recursos específicos para las personas que actualmente no tienen la opción del Seguro por Desempleo.

Debido a que continua la aplicación de leyes de inmigración, conozca sus derechos

Aunque los agentes de ICE indicaron que reducirán algunas detenciones y arrestos, sabemos que eso no es suficiente. Revise estos [folletos](#) del Centro de Recursos Legales para Inmigrantes sobre qué hacer si ICE llama a su puerta **[en varios idiomas]**. Por favor, comparta esta información y ¡conozca sus derechos!

Lista de recursos para personas indocumentadas de nuestros colaboradores:

- [CIYJA: COVID-19 Recursos para personas indocumentadas](#) (por región)
- [CRLAF: COVID-19 Información y recursos para las comunidades inmigrantes en el Valle Central](#) (Central Valley)
- [Immigrants Rising: Recursos tangibles para las comunidades inmigrantes durante COVID-19](#)
- [Coalición de la Costa Central para el éxito de los estudiantes indocumentados: Página de información de COVID-19 en la Costa Central](#) (Central Coast)
- [Fondos de ayuda accesibles a los trabajadores indocumentados en California](#) (y en todo el estado)

COVID-19: Lista de recursos comunitarios masivos y ayuda mutua por región:

Área de la Bahía:

- [Red de ayuda mutua de Berkeley](#)
- [Formulario de ayuda mutua de la Bahía de San Francisco](#)
- [Formulario de ayuda mutua de South Bay](#)

Central Valley:

- [Fresno Bee: Recursos para alimentos o por pérdida de ingresos](#)
- [Fresno Bee: Ubicaciones para comidas gratis para estudiantes](#)

Inland Empire / Valley

- [Connect IE: Lista de recursos comunitarios](#)

Los Angeles

- [COVID-19 Enlaces de recursos de ayuda mutua \(Los Ángeles\)](#)

Sacramento

- [Sacramento COVID-19 Mutual Aid 2020](#)

San Diego

- [All We Got SD \(todo el condado\) Ayuda mutua COVID-19](#)

Si tiene algún comentario o sugerencia para añadir a esta guía de recursos, por favor envíe un correo electrónico a Sarah Dar sdar@caimmigrant.org o Sasha Feldstein a sfeldstein@caimmigrant.org.